

Jaarverslag 2023

+ samenstellingsverklaring



© Stichting Landelijk Fietsplatform, Amersfoort, juni 2024



Postbus 846, 3800 AV Amersfoort
info@fietsplatform.nl
www.fietsplatform.nl | www.nederlandfietsland.nl

Op de fiets beleef je Nederland op z'n mooist. Het is onze missie om Nederland het beste recreatieve fietsland in de wereld te laten zijn, nu en in de toekomst. Deze missie brengen wij in de praktijk door fysieke en bestuurlijke barrières weg te nemen, door het delen van kennis met professionele partners en het bieden van inspiratie en informatie aan recreatieve fietsers uit binnen- en buitenland.

Als netwerkorganisatie zorgen we voor verbinding tussen regionale, provinciale, landelijke én internationale partijen. Wij maken van fietsen in Nederland een grenzeloze ervaring: veilig, makkelijk en leuk.

Inhoud

Bestuursverslag 2023	Blz. 4
• Doelstelling en kernactiviteiten Fietsplatform	4
• Financiering	5
• Verloop 2023 en continuïteit	5
• De middelen: begroting 2023	6
• Activiteitenoverzicht 2023	7
• Organisatie	13
Jaarrekening 2023	Blz. 14
• Samenstellingsverklaring van de accountant	14
• Balans 2023	15
• Staat van baten en lasten 2023	16
• Toelichting	17
• Grondslagen	18
• Toelichting onderscheidende posten balans	19
• Toelichting onderscheidende posten baten en lasten	22
• Ondertekening	23
Overige gegevens	Blz. 24
Bijlagen	Blz. 25
• Mutatieoverzicht 2023	26
• Begroting 2024	27

Leeswijzer

Het jaarverslag bestaat uit meerdere onderdelen: het bestuursverslag, inclusief activiteitenoverzicht, de jaarrekening met een overzicht van het financiële verloop van de organisatie en de activiteiten en toelichtende bijlagen met een mutatieoverzicht van de activiteiten en projecten in 2023 en de begroting van 2024.

Bestuursverslag 2023

Doelstelling en kernactiviteiten Fietsplatform

Stichting Landelijk Fietsplatform is het landelijk coördinatiepunt en netwerkorganisatie voor het recreatieve fietsen in Nederland. ANWB, Fietsersbond en Wielersportbond NTFU hebben een zetel in het stichtingsbestuur. Intensieve samenwerking is er verder met provinciale en regionale routebureaus en met toeristische promotieorganisaties. Ook is er contact met tal van organisaties binnen het fietsrecreatie en -toerisme.

Doel Fietsplatform

Doelstelling van het Fietsplatform is om samen met de aangesloten organisaties: “... de mogelijkheden voor het recreatieve fietsen in Nederland te bevorderen en het gebruik van deze fietsmogelijkheden te stimuleren” (herziene statuten; nov. 2007).

In 2021 is de doelstelling vertaald naar een heldere missie: Op de fiets beleef je Nederland op z'n mooist. Het is onze missie om Nederland het beste recreatieve fietsland in de wereld te laten zijn, nu en in de toekomst. Deze missie brengen wij in de praktijk door fysieke en bestuurlijke barrières weg te nemen, door het delen van kennis met professionele partners en het bieden van inspiratie en informatie aan recreatieve fietsers uit binnen- en buitenland. Als netwerkorganisatie zorgen we voor verbinding tussen regionale, provinciale, landelijke én internationale partijen. Wij maken van fietsen in Nederland een grenzeloze ervaring: veilig, makkelijk en leuk.

Thema's en activiteitenclusters

Het activiteitenprogramma 2023 is afgeleid van het Meerjarenprogramma 2020–2023 (MJP). Het Fietsplatform richt zich op de volgende thema's annex activiteitenclusters:

- **Cluster 1: Kennisbundeling en belangenbehartiging**
We verzamelen, bundelen en delen kennis over recreatief fietsen. Ook bij de belangenbehartiging richten wij ons op het recreatief fietsen. Extra aandacht voor het landelijk gebied is harde noodzaak.
- **Cluster 2: Landelijk routebeheer**
Nederland heeft een uniek landsdekkend aanbod van fietsknooppunten met daarnaast een reeks LF-routes. Samen met regionale partners zorgen wij voor beheer en kwaliteitsbewaking.
- **Cluster 3: Promotie Nederland Fietsland**
De mogelijkheden binnen Nederland fietsland zijn eindeloos. We informeren, inspireren en activeren binnen- en buitenlandse fietsers. De portal nederlandfietsland.nl is daar de perfecte ingang voor.
- **Cluster 4: Additionele productontwikkeling en diensten**
Dit betreffen activiteiten in eigen beheer of op verzoek van derden.

Er is onderscheid in *basisactiviteiten* en *projecten/diensten*. De basisactiviteiten (cluster 1–3) zijn 1 op 1 afgeleid van het MJP 2020–2023. Dit is een pakket aan generieke en specifieke jaarlijkse activiteiten voor de provincies en het Rijk. Positieve resultaten uit additionele productontwikkeling en diensten worden als eigen bijdrage ingezet bij basisactiviteiten.

Financiering

Het Fietsplatform is een publiek–privaat gefinancierde organisatie zonder winstoogmerk. Naast subsidies en bijdragen van overheden (Ministerie van Infrastructuur en Waterstaat en provincies; basis-, project- en budgetbijdragen) genereert het eigen inkomsten, waaronder partnerbijdragen van aangesloten organisaties en bijdragen van ondernemers en donateurs.

Het Fietsplatform beschikt over eigen vermogen, als buffer voor fluctuaties in de inkomsten en uitgaven. Samen met zusterorganisatie Wandelnet bezit het Fietsplatform hiernaast schuldenvrij het kantoorpand waar de stichtingen kantoor houden (50/50).

Verloop 2023 en continuïteit

De inhoudelijke doelen voor 2023 hebben we grotendeels gehaald. Deze worden beschreven in het hierna volgende activiteitenoverzicht. De financiële doelen zijn gehaald: sprake is van een positief resultaat. Het netto resultaat over 2023 komt uit op € 10.996.

Hiermee is een trend doorbroken. Dit is bereikt door aanzienlijke bezuinigingen, met name aan de kant van de interne organisatiekosten. Met name de personeelskosten zijn veel lager geworden. Twee van de zeven medewerkers hebben aan het begin van het jaar hun contract beëindigd; er zijn geen nieuwe medewerkers geworven. Het verlies aan capaciteit is gedeeltelijk opgevangen door inhuur ('flexibele schil'). Dit speelde met name voor het op peil houden van de routedata. De keerzijde van dit financiële resultaat is dat stevig geïmproviseerd moest worden om de inhoudelijke doelen zo goed mogelijk te halen. De werkdruk lag hoog.

De inkomsten zijn iets achter gebleven ten opzichte van wat was begroot. Dit geldt met name voor eigen inkomsten/ overige bijdragen. De ervaring leert dat met name de inkomsten uit specifieke projecten altijd wisselt door de jaren heen; er is geen sprake van een neerwaartse trend. De subsidies voor de basisactiviteiten zijn gelijk gebleven, in lijn met de budgettering vanuit het meerjarenprogramma 2020–2023. Net als in 2022 was ook in 2023 geen sprake van bijdragen voor LF-routeprojecten; de transitie lag ook in 2023 stil.

Continuïteit: 2024 en verder

Eind 2023 is een werkplan en begroting vastgesteld voor 2024 (zie bijlage). Provincies hebben 2024 bestempeld als een transitiejaar, met de intentie om te komen tot nieuwe meerjarige samenwerkingsafspraken voor de uitvoering van een aantal landelijke activiteiten voor fietsen, wandelen en varen. Het Fietsplatform gaat hier in mee en verkent daarbij ook de mogelijkheden voor voortzetting van de samenwerking met het Rijk.

Sprake is van een sluitende begroting. In de MJP-periode 2020–2023 is geen indexering van de bedragen toegepast, ondanks de extreme kostenstijgingen vanwege inflatie. Het gegeven dat de meeste partijen zich al vast hadden gelegd voor de hele periode maakte tussentijds aanpassen van de gevraagde bijdragen complex. Voor 2024 kon dat wel en is dat ook gedaan; de gevraagde bijdragen liggen 25% hoger.

Als de gevraagde bedragen worden toegezegd is er meer capaciteit dan in 2023 om activiteiten uit te voeren. Dit wordt vooral voorzien via inhuur. Dit maakt het Fietsplatform flexibel; geschakeld kan worden zodra er zekerheid is van financiering.

Werkplan en begroting voor 2024 gaan ervan uit dat er in dit transitiejaar ook geen provinciale projectbijdragen in het kader van de doorontwikkeling van het LF-routenet zullen vrijkomen. Voltooiing van de transitie van het LF-routenet wordt meegenomen met de herijking van de samenwerkingsafspraken voor de periode 2025 en verder.

De middelen: begroting 2023

project/ activiteit	kosten			baten					jaar- resultaat	
	organisa- tiekosten	externe kosten	totaal	Provincies generiek: basis- act.	Rijk specifiek: maatwerk	budget- bijdrage	incidentele projecten	eigen inkomsten en overige bijdragen		totaal
Vrije reserve			0						0	0
Weerstandsvermogen	4.500		4.500						0	-4.500
Cluster 1: Kennisbundeling en belangenbehartiging	162.689	55.000	217.689	60.177	0	135.000	0	20.500	215.677	-2.012
1.1 Landelijke kennisbundeling en -verrijking (inzicht recreatief fietsen)	61.112	35.000	96.112	38.500	0	45.000	0	13.000	96.500	389
1.2 Kennisdeling en belangenbehartiging	101.578	20.000	121.578	21.677	0	90.000	0	7.500	119.177	-2.400
1.3 Specifieke projecten/diensten	0	0	0	0	0	0	0	0	0	0
Cluster 2: Landelijk routebeheer	157.734	55.000	212.734	97.793	0	115.000	0	0	212.793	59
2.1 Landelijk (systeem)beheer LF- en knooppuntroutes	95.384	20.000	115.384	52.793	0	62.500	0	0	115.293	-91
2.2 Landelijk route-datamanagement (routedatabank en meldpunt)	62.350	35.000	97.350	45.000	0	52.500	0	0	97.500	150
2.3 Specifieke projecten (realisatie transitieprogramma)	0	0	0	0	0	0	0	0	0	0
Cluster 3: Promotie Nederland Fietsland	104.468	51.000	155.468	69.302	32.500	0	0	23.000	124.802	-30.666
3.1 Start- en informatiepunt recreatief fietsen NL/ promotie LF	68.131	25.000	93.131	69.302	0	0	0	5.500	74.802	-18.329
3.2 Binding recreatieve fietsers	30.143	3.500	33.643	0	0	0	0	17.500	17.500	-16.143
3.3 Specifieke projecten/diensten (hier: EuroVelo)	6.194	22.500	28.694	0	32.500	0	0	0	32.500	3.806
Cluster 4: Additionele productontwikkeling en diensten	70.609	13.590	84.199	0	0	0	0	122.500	122.500	38.301
4.1 Activiteiten in eigen beheer	48.311	10.500	58.811	0	0	0	0	95.000	95.000	36.189
4.2 Activiteiten/diensten op verzoek van derden (2023: verkenning)	22.298	3.090	25.388	0	0	0	0	27.500	27.500	2.112
	500.000	174.590	674.590	227.273	32.500	250.000	0	166.000	675.773	1.183

Organisatiekosten: ureninzet en bijbehorende bureaustkosten. Het Fietsplatform werkt niet met een vast uurtarief. In het jaarwerkplan wordt per activiteit de inzet van uren begroot. De uren worden vervolgens gekoppeld aan de onderliggende bureaubegroting (begrote bureau- en organisatiekosten gedeeld door de begrote uren). Hiernaast wordt vanuit het eigen vermogen een bedrag toegevoegd als ontwikkelingsbudget om de organisatie vitaal te houden (scholing etc.; € 4.500)

Routedatamanagement (routedatabank en meldpunt) betreft een activiteit die in de basis (techniek) samen met Wandelnet wordt uitgevoerd. Deze specifieke kosten worden gelijkmatig gedeeld. Specifieke kosten voor het beheer van de wandel- of fietsroutedata worden per organisatie afzonderlijk begroot en gefinancierd.

2023 was opnieuw een pauzejaar wat betreft de doorontwikkeling van de LF-routes; er waren om die reden geen routeprojecten voorzien.

Activiteitenoverzicht 2023

Fietsen voor het plezier is in Nederland buitengewoon populair, en dat is niet zo gek. Het is dé manier om actief te genieten van al het moois dat ons land te bieden heeft. Van een rondje vanuit huis tot een meerdaagse trektocht. De grootste, mooiste en meest laagdrempelige sportschool ligt buiten op ons te wachten. Maar veilig, makkelijk en leuk kunnen fietsen gaat niet vanzelf. In dit compacte activiteitenoverzicht staan - verdeeld over vier clusters - onze belangrijkste activiteiten en resultaten in 2023 voor het in stand houden en verbeteren van de recreatieve fietsmogelijkheden.

Cluster 1. Kennisbundeling en belangenbehartiging

We verzamelen, bundelen en delen kennis over recreatief fietsen. Ook bij de belangenbehartiging richten wij ons op het recreatief fietsen. Extra aandacht voor het landelijk gebied is harde noodzaak.

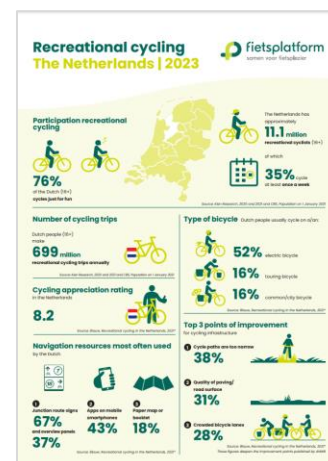


Kennisbundeling en -verrijking

Met inschakeling van onze onderzoekprofessional uit de flexibele schil konden we werken aan onze kerntaak op het gebied van kennis en monitoring. We inventariseerden, bundelden en duiden bestaande onderzoeksgegevens en leverden meerdere publicaties op.

Belangrijkste resultaten 2023:

- We publiceerden in juni het document [Kennisdata recreatief fietsen](#). Het geeft een overzicht van landelijke onderzoeken met betrekking tot recreatief fietsen. Bij nieuwe onderzoeken verscheen een update.
- Een landelijke [kennisrapportage en factsheet Recreatief fietsen](#) Nederland verschenen in december. Met unieke provinciale vergelijkingen. De factsheet is er ook in het Engels. Voor provincies maakten we een maatwerk factsheet.
- De mogelijkheden zijn verkend voor het bundelen van kennis en ervaring rondom druktemonitoring recreatief fietsen.



Kennisdeling en belangenbehartiging

We fungeerden voor het recreatief fietsen als landelijk kennis- en aanspreekpunt voor professionals. We staken daarbij veel tijd in het behartigen van de recreatieve belangen van fietsers. De focus lag op de aantrekkelijkheid en veiligheid van fietsen in het landelijk gebied. Vaak trokken we op met Fietsersbond, Wielersportbond NTFU en ANWB.

Belangrijkste resultaten 2023:

- Bij diverse programma's en dossiers brachten we specifieke kennis in, zoals bij de [Droomdag routenetwerken](#) en bij Tour de Force bijeenkomsten.
- Communicatie met professionals en media: 9 B2B nieuwsbrieven | 100+ webberichten | 6 persberichten | 896 volgers op LinkedIn en 1.062 op Twitter/X
- De [kennisportal fietsplatform.nl](#) is geheel vernieuwd (zie kader)

Vernieuwde website fietsplatform.nl

Februari 2023 lanceerden we de vernieuwde website [fietsplatform.nl](#). Compleet met een fris ontwerp, verbeterde indeling en een uitgebreid overzicht van publicaties en cijfers over fietsen. Het was een mooi moment om ons logo, na 36 jaar trouwe dienst, mee te nemen in de verfrissing van onze uitstraling. Passend bij onze landelijke rol op het gebied van kennis en coördinatie recreatief fietsen.



- Samen met Wandelnet en de Wielersportbond NTFU organiseerden we begin van het jaar een fysieke netwerkbijeenkomst bij de Fiets en Wandelbeurs. Thema: toegankelijkheid.
- We fungeerden binnen de European Cyclists' Federation (ECF) als Nederlands vertegenwoordiger voor de recreatieve tak: EuroVelo. We namen deel aan de internationale Cycle Tourism Conference en verzorgden er een sessie. Op verzoek gaven we buitenlandse delegaties uitleg over de Nederlandse fietsroutestructuur. We stemden dit af met de DCE.
- In 2023 besteedden we veel aandacht aan belangenbehartiging voor het recreatieve fietsen. We organiseerden en coördineerden de samenwerking voor de belangenbehartiging. Een werkgroep is hiervoor geformeerd en aan de slag gegaan, met daarin vertegenwoordigers van de Fietsersbond, ANWB en Wielersportbond NTFU. Acties en werkzaamheden worden hierin besproken en verdeeld.
- We organiseerden het symposium 'Het recreatieve fietslandschap in 2030'. En presenteerden er het Toekomstperspectief en de actieagenda.



- Op het Nationaal Fietscongres spraken we over de actieagenda in relatie tot fietsen in het landelijk gebied. In het najaar organiseerden we samen met CROW Fietsberaad een 'kenniscafé' over het recreatieve fietslandschap.
- Veerponten vormden een belangrijk aandachtspunt. Een Veerpontencoalitie (VPC) werd ingesteld. We deden landelijk onderzoek naar de impact van het verdwijnen van veerverbindingen. De petitie voor behoud van Gelderse veren is 26.000 keer ondertekend. Resultaat: in het nieuwe Gelderse coalitieakkoord staat dat Gelderland wil blijven bijdragen aan het voortbestaan van de veren. Er wordt gewerkt aan een plan voor 2024 en verder. VPC is nauw betrokken.
- Verder pleitten we voor een oplossing voor verzanding van fietspaden in de Noord-Hollandse duinen (LF Kustroute) en organiseerden er een fietsexcursie. Gezocht naar een manier waarop belangen van natuur en recreatie samen op kunnen gaan: *en-en* in plaats van *of-of*.
- Vanuit onze samenwerking in de Alliantie Samen Fietsen vroegen we ook in 2023 aandacht voor het leuk en veilig houden van het fietsen.

Noemenswaardig zijn ook de 13.000 fietsers over Afsluitdijk tijdens het openstellingsweekend - mede dankzij onze lobby - begin juli. En het feit dat het voetveer in de LF Rijnroute en het Pieterpad jaarrond voor vijf jaar geborgd is.



Een greep uit de activiteiten: symposium Het Recreatieve fietslandschap 2030, openstelling Afsluitdijk en fietsexcursie stuifduinen Noord-Holland

Cluster 2. Landelijk routebeheer

Nederland heeft een uniek landsdekkend aanbod van fietsknooppunten met daarnaast een reeks LF-routes. Samen met regionale partners zorgen wij voor beheer en kwaliteitsbewaking.



Landelijk (systeem)beheer LF- en knooppuntroutes

Ook in 2023 bewaakten we als 'systeembeheerder' landelijk de kwaliteit en continuïteit. Dit in nauwe samspraak met de regionale netwerkbeheerders, veelal 'routebureaus'.

Resultaten 2023:

- In het voorjaar deden vrijwilligers de jaarlijkse kwaliteitscheck LF-routes, met als extra opdracht vanuit belangenbehartiging: controle bermaansluitingen.
- Voorbereidingen zijn gestart voor het actualiseren van landelijke kwaliteitscriteria. Dit kwaliteitskader moet netwerkbeheerders houvast bieden bij het doorontwikkelen van de routenetwerken als onderdeel van de landelijk fietsroutestructuur.
- Een plan van aanpak is opgesteld voor de afronding van de transitie van het LF-net. Dit is vooralsnog een intern werkdocument. Implementatie wacht op de uitwerking van de gezamenlijke visie van provincies op landelijke routestructuren. Zo lang dit duurt staat afronding van de transitie van het LF-netwerk 'on hold'.
- We organiseerden een online landelijk Vakberaad voor overleg met en tussen routebureaus.
- Per LF-route is een stakeholdersoverleg georganiseerd en verzorgden we updates (nieuwsberichten)

Landelijk route-datamanagement

De Routedatabank en het Meldpunt routes zijn dé tools voor beheer en doorontwikkeling van de landelijke fietsroutestructuur. Er wordt intensief gebruik gemaakt van routedata, zowel voor beleidsdoeleinden (o.a. omgevingsplannen) als voor consumententoepassingen (o.a. routeplanners).

Resultaten 2023:

- Samen met Wandelnet zorgden we ervoor dat de techniek op orde bleef.
- In de Routedatabank stonden 394 beleidsinstanties en 75 organisaties voor consumentendoeleinden gekoppeld.
- Veel tijd is in 2023 gestoken in het stroomlijnen van de fietsroutedata (zie kader).

Stroomlijning fietsroutedata

Veel aandacht ging uit naar stroomlijning van fietsroutedata in de Routedatabank. Met een pilotgroep van regionale brondatahouders bespraken en testten we de mogelijkheden. Door gebruik te gaan maken van een 'netwerktol' kunnen we een grote verbetering maken: actueler, hogere kwaliteit en efficiënter. In 2024 hopen we met financiering de uitrol te kunnen doen.

- Eind van het jaar is gestart met het inhalen van de actualisatie-achterstand van fietsroutedata.
- Via het landelijke meldpuntroutes.nl werden 3.000+ meldingen verwerkt. Deze meldingen over onvolkomenheden in het fietsnetwerk gaan automatisch naar de juiste regionale beheerder.



Netwerkbijeenkomst Fiets en Wandelbeurs, kwaliteitscheck bermaansluiting, werksessie pilot stroomlijning fietsroutedata

Afbeelding: overzichtskaart landelijke fietsroutestructuur (regionale netwerken en routebureaus)

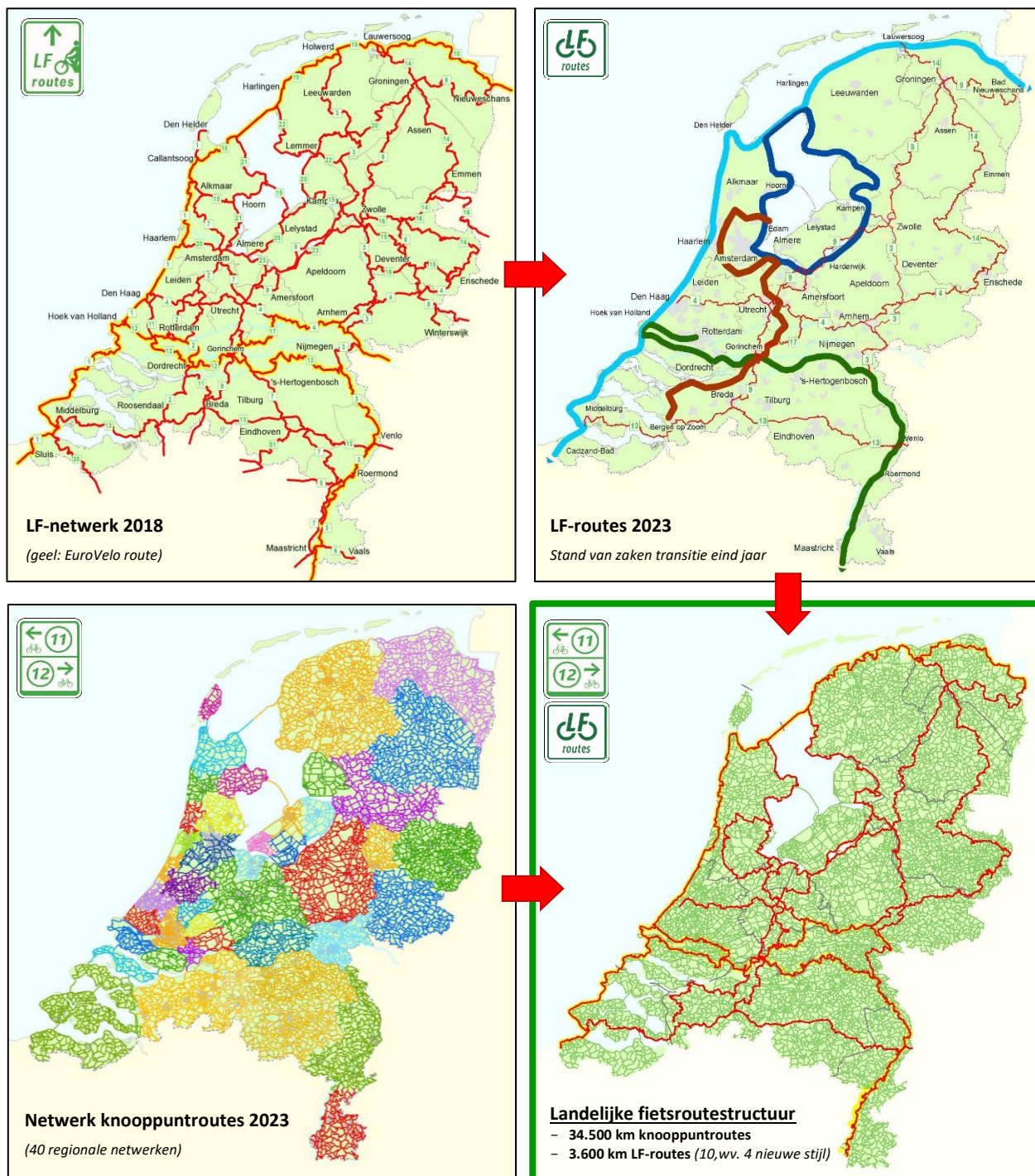


Knooppunt- en LF-routes vormen een selectie uit het aanbod van paden en wegen in ons land, herkenbaar bewegwijzerd. Het beheer en onderhoud van de netwerken en de bewegwijzering zijn veelal belegd bij regionale samenwerkingsverbanden: routebureaus.

Het Fietsplatform bewaakt samen met de regionale routebureaus/routebeheerders de kwaliteit en continuïteit van de landelijke fietsroutestructuur. Dit in het belang van de fietser; die wil geen hinder van regiogrenzen ondervinden maar 'grenzeloos' genieten.

De landelijke fietsroutestructuur kan een belangrijke rol spelen bij het verleiden, spreiden en geleiden van de vele fietsers. Daarvoor moet er actief ingezet worden op verbetering van de kwaliteit van het aanbod van paden en wegen, hun ligging en de uitvoering. Die is op veel plekken niet meer berekend op het huidige gebruik en de diversiteit aan gebruikers. Het Fietsplatform maakt zich hier sterk voor, komt op voor de belangen van de recreatieve fietser en het fietsen in het landelijk gebied. Dat is nodig; het wordt te veel als vanzelfsprekend beschouwd.

Illustratie: voortgang uitvoeringsprogramma transitie LF-net



jaar	LF-routes 'oud'			LF-routes nieuwe uitvoering		LF-routes totaal	
	aantal	lengte (km)	gesaneerd	aantal	lengte (km)	aantal	lengte (km)
2018	26	4.963		0	0	26	4.963
2023	6	1.659	66,6%	4	1.941	10	3.600

Cluster 3. Promotie Nederland Fietsland

De mogelijkheden binnen Nederland fietsland zijn eindeloos. Met name via onze publieksportal nederlandfietsland.nl informeerden, inspireerden en activeerden we binnen- en buitenlandse fietsers.



Resultaten 2023:

- We zorgden voor actuele content en blogs op onze publieksportal. Ook zijn voorbereidingen gestart voor integratie van de losse LF-sites in nederlandfietsland.nl. Het bezoek van nederlandfietsland.nl en de onderdelen LF-routes, LF-weekendtochten, Traptrip en regionale routes was in 2023 bijna 1,1 miljoen.
- Voor de EuroVelo routes EV15 (internationale Rijnfietsroute) en EV19 (internationale Maasfietsroute) coördineerden en verzorgden we de Nederlandse inbreng.
- Zomer 2023 lanceerden we op onze social media kanalen een campagne met ervaringen van LF-fietsers.

Eind 2023 telden we:

- 1,1 miljoen bezoeken nederlandfietsland.nl en LF-websites (stabiel)
- 30.000 nieuwsbrief abonnees (+35%)
- 4.600 Facebook volgers (+5%)
- 2.600 Facebook-forum Langeafstandsfietzers (+7%)
- 1.680 Instagram volgers (+30%)
- 262 oorkonde-aanvragen LF-routes

Cluster 4. Additionele productontwikkeling en diensten

In eigen beheer of op verzoek van derden ontwikkelen we uiteenlopende service- en informatieproducten. Dit in aansluiting bij onze missie.



In 2023 richtten we ons vooral op het consolideren van een aantal bestaande service- en informatieproducten. Van de LF Basiskaart was nog voldoende voorraad, dus een herdruk was niet nodig. We verwerkten aanvullingen en wijzingen op de *Fietsers Welkom!* adressen. Elke locatie heeft een eigen pagina op nederlandfietsland.nl. We hielpen zo ondernemers aan zichtbaarheid en fietsers aan overzicht. Achter de schermen werkten we voor *Fietsers Welkom!* met het vernieuwde beheersysteem dat eind 2022 is opgeleverd.

Belangrijkste activiteit 2023:

- Na Amsterdam, Rotterdam en Utrecht ontwikkelden we in 2023 een gratis downloadbare Traptrip minigids voor Groningen. Met routes vanuit de stad, speciaal geschikt om te fietsen met kinderen. De gids werd mede mogelijk gemaakt dankzij Vrienden op de Fiets en provincie Groningen.



Organisatie

Begin 2023 kromp het bureau van zeven naar vijf medewerkers. We namen afscheid van Jan-Joost van Eeuwijk (projectleider routes, 32 uur) en van Jantien van de Brug (projectmedewerker routes, 24 uur). Met de smalle bezetting konden we onmogelijk alle doelen uit ons werkplan realiseren. Maar mede dankzij inschakeling van professionals uit onze flexibele schil hebben we alsnog mooie tastbare resultaten bereikt. Ook de 100 actieve vrijwilligers in het land droegen hieraan bij. Voor de Routedatabank en Meldpunt routes werkten we samen met Stichting Wandelnet met wie we het pand in Amersfoort delen.

In februari nam Lutz Jacobi binnen het bestuur het stokje over van Paulus Jansen als onafhankelijk voorzitter. ANWB, Fietsersbond en wielersportbond NTFU zijn in het bestuur vertegenwoordigd. En daarmee ook alle disciplines van vakantiefietser, dagtochtfietser, woon-werkfietser, mountainbiker tot toerfietser.

Financiële bijdragen ontvingen we vanuit het Ministerie van Infrastructuur en Waterstaat en de provincies (2023: 11). Daarnaast waren er inkomsten uit partnerbijdragen en uit producten en diensten.

Bestuur

Samenstelling eind 2023:

- **Lutz Jacobi**, *onafhankelijk voorzitter*
- **Esther van Garderen**, *plv. voorzitter (vertegenwoordiger Fietsersbond; directeur), plv.: Jaap Kamminga*
- **Paul Makken**, *secretaris en P&O (vertegenwoordiger ANWB), plv.: Jeanette van 't Zelfde*
- **Arjan de Vries**, *penningmeester (vertegenw. Wielersportbond NTFU; directeur), plv.: Myron ter Haar*

Bureau

De personele samenstelling eind 2023:

- **Eric Nijland** (*directeur, 34 uur*)
- **Leon Hoogsteen** (*PR & productontwikkeling, 24 uur*)
- **Anita Bakker** (*communicatie, 28 uur*)
- **Marina van Dijk** (*belangen & beleidsbeïnvloeding, 28 uur*)
- **Corine van Wijk** (*bureaumanager, 24 uur*)

De personele bezetting bedroeg gemiddeld over het jaar 3,94 fte.

Voor onze activiteiten op gebied van onderzoek en monitoring werken we samen met een vaste externe kracht, **Monica Wagenaar** (bureau De Afdeling Onderzoek). Voor routedata is **John van Echtelt** onze vaste medewerker vanuit de flexibele schil.

Vrijwilligers

Het Fietsplatform kan voor zijn werkzaamheden ook een beroep doen op circa 100 actieve vrijwilligers. Zij zijn met name nauw betrokken bij het veldwerk voor de LF-routes. Enkele vrijwilligers staken met vaste regelmaat ook een helpende hand toe bij de werkzaamheden op het bureau.

Nieuwe voorzitter

Lutz Jacobi nam in februari het stokje over van Paulus Jansen. Haar betrokkenheid bij het werkgebied van het Fietsplatform is groot: "Ik heb 'ja' gezegd op het voorzitterschap omdat ik vol passie en overtuiging me wil inzetten voor vitaliteit en gezondheid voor iedereen. In ons mooie kleine landje liggen alle kansen om de fiets te pakken of te gaan wandelen."



Jaarrekening 2023

Samenstellingsverklaring van de accountant



Constructieweg 1a
3433 NM Nieuwegein

tel: 030-6308909
fax: 030-6308910

www.remarkaccountants.nl
IBAN NL53RABO0100977944
KvK. 30242117

Stichting Landelijk Fietsplatform
t.a.v. het bestuur

Nieuwegein, 4 juni 2024

Betreft: Samenstellingsverklaring van de accountant bij de jaarrekening 2023

Geacht bestuur,

Hiermede brengen wij u verslag uit van onze werkzaamheden omtrent de jaarrekening 2023 van uw stichting. De balans per 31 december 2023, de staat van baten en lasten over 2023 en de toelichting, welke tezamen de jaarrekening 2023 vormen, alsmede de overige gegevens zijn in dit rapport opgenomen.

De jaarrekening van Stichting Landelijk Fietsplatform te Amersfoort is door ons samengesteld op basis van de van u gekregen informatie. De jaarrekening bestaat uit de balans per 31 december 2023 en de staat van baten en lasten over 2023 met de daarbij horende toelichting. In deze toelichting is onder andere een overzicht van de gehanteerde grondslagen voor financiële verslaggeving opgenomen.

Deze samenstellingsopdracht is door ons uitgevoerd volgens Nederlands recht, waaronder de voor accountants geldende Standaard 4410, "Samenstellingsopdrachten". Op grond van deze standaard wordt van ons verwacht dat wij u ondersteunen bij het opstellen en presenteren van de jaarrekening in overeenstemming met de in Nederland algemeen aanvaardbare grondslagen voor financiële verslaggeving. Wij hebben daarbij onze deskundigheid op het gebied van administratieve verwerking en financiële verslaggeving toegepast.

Bij een samenstellingsopdracht bent u er verantwoordelijk voor dat de informatie klopt en dat u ons alle relevante informatie aanlevert. Wij hebben onze werkzaamheden, in overeenstemming met de daarvoor geldende regelgeving, dan ook uitgevoerd vanuit de veronderstelling dat u aan deze verantwoordelijkheid heeft voldaan. Als slotstuk van onze werkzaamheden zijn wij door het lezen van de jaarrekening globaal nagegaan dat het beeld van de jaarrekening overeenkwam met onze kennis van Stichting Landelijk Fietsplatform. Wij hebben geen controle- of beoordelingswerkzaamheden uitgevoerd die ons in staat stellen om een oordeel te geven of een conclusie te trekken met betrekking tot de betrouwbaarheid van de jaarrekening.

Bij het uitvoeren van deze opdracht hebben wij ons gehouden aan de voor ons geldende relevante ethische voorschriften in de Verordening Gedrags- en Beroepsregels Accountants (VGBA). U en andere gebruikers van deze jaarrekening mogen dan ook ervan uitgaan dat wij de opdracht professioneel, vakbekwaam en zorgvuldig, integer en objectief hebben uitgevoerd en dat wij vertrouwelijk omgaan met de door u verstrekte gegevens.

Voor een nadere toelichting op aard en reikwijdte van een samenstellingsopdracht en de VGBA verwijzen wij u naar www.nba.nl/uitleg-samenstellingsverklaring.

Wij vertrouwen hiermee aan uw opdracht te hebben voldaan. Tot het geven van nadere toelichting zijn wij gaarne bereid.

Hoogachtend,

Remark Accountants

GETEKEND & VERZEGELD
04-06-2024 15:36:02

R. van Zoelen

Remark Accountants V.O.F.

R. van Zoelen

Accountant-Administratieconsulent

Balans per 31 december 2023

(na resultaatbestemming)

	toelichting	31.12.2023	31.12.2022
		€	
Actief			
<i>Vaste activa</i>			
Materiële vaste activa:	1		
• Gebouwen		78.984	78.984
• Inventaris		<u>3.431</u>	<u>5.472</u>
		82.415	84.456
<i>Vlottende activa</i>			
• Voorraden	2	37.281	47.227
• Debiteuren		3.939	934
• Belastingen en premies soc. verzekeringen	3	5.178	5.702
• Vorderingen en overlopende activa	4	157.594	112.645
• Liquide middelen	5	<u>142.497</u>	<u>186.073</u>
		346.489	352.581
Totaal activa		<u>428.904</u>	<u>437.037</u>
Passief			
<i>Eigen vermogen</i>			
• Bestemmingsreserves	6	13.372	3.642
• Weerstandsvermogen		250.000	250.000
• Overige vrije reserve		<u>45.114</u>	<u>43.848</u>
		308.486	297.490
<i>Voorzieningen</i>			
• Voorziening uitkeringen	7	14.727	14.486
<i>Kortlopende schulden en overlopende passiva</i>			
• Crediteuren		26.261	30.110
• Belastingen en premies soc. verzekeringen	8	0	30.070
• Overige schulden en overlopende passiva	9	<u>79.430</u>	<u>64.881</u>
		105.691	125.061
Totaal passiva		<u>428.904</u>	<u>437.037</u>

Staat van baten en lasten 2023

	toelich- ting	Begroting 2023	Begroting 2023	2022
		€	€	€
Baten				
<i>Bijdragen/subsidies provincies</i>				
	10			
• Bijdrage jaarprogramma (basisactiviteiten)		254.637	259.773	254.637
• Projectbijdragen LF-icoonroutes		0	0	0
		<u>254.637</u>	<u>259.773</u>	<u>254.637</u>
<i>Bijdragen/subsidies Rijk</i>				
	11			
• Bijdragen basisactiviteiten		250.000	250.000	250.000
• Bijdragen LF-icoonroutes		0	0	0
		<u>250.000</u>	<u>250.000</u>	<u>250.000</u>
<i>Overige baten/ eigen inkomsten</i>				
	12			
• Instandhouding bewegwijzering		0	0	4.448
• Bijdragen aangesloten organisaties		13.000	13.000	8.250
• Overige eigen inkomsten		105.895	125.500	105.751
• Diverse projecten		13.000	27.500	38.000
• Rente		1.266	0	-433
		<u>133.161</u>	<u>166.000</u>	<u>156.016</u>
Totaal baten	A	637.798	675.773	660.653
Lasten				
<i>Coördinatiekosten</i>				
	13	402.527	421.000	498.373
• Personeelskosten				
• Huisvestings- en inrichtingskosten (incl. afschrijvingen)	14	15.236	20.000	20.097
• Bureaunkosten		38.995	37.500	41.981
• Administratie- en accountantskosten		18.302	12.500	14.286
• Bestuurskosten		1.593	3.000	1.067
• Overige algemene kosten		763	7.500	2.984
• BTW teruggave gemengde kosten	15	-2.406	-1.500	-5.415
		<u>475.010</u>	<u>500.000</u>	<u>573.373</u>
<i>Externe kosten</i>				
• Basis- en specifieke activiteiten		150.912	171.500	180.761
• Projecten LF-icoonroutes		0	0	0
• Overige projecten		880	3.090	1.191
		<u>151.792</u>	<u>174.590</u>	<u>181.952</u>
Totaal lasten	B	626.802	674.590	755.325
Saldo	A - B	<u>10.996</u>	<u>1.183</u>	<u>-94.672</u>

Resultaatbestemming

Het saldo van de baten en lasten is als volgt bestemd:

	2023	Begroting 2023	2022
	€	€	€
<i>Toevoeging/onttrekking aan eigen vermogen inzake</i>			
• Bestemmingsreserves	9.730	5.683	-94.239
• Weerstandsvermogen	0	-4.500	0
• Overige vrije reserve	1.266	0	-433
	<u>10.996</u>	<u>1.183</u>	<u>-94.672</u>

Toelichting

Verloop begroting 2023

De totale kosten zijn € 47.788 lager uitgevallen (-7%). In de wetenschap dat prijzen ook in 2023 verder door bleven stijgen en rekening houdend met mogelijke tegenvallers aan inkomsten is nadrukkelijk ingezet op kostenbewaking en -reductie. Bezuinigd is op externe kosten maar nadrukkelijk ook op de interne organisatiekosten. Twee van de zeven medewerkers vertrokken; er zijn geen opvolgers geworven. Het verlies aan capaciteit is gedeeltelijk opgevangen door inhuur. Dit speelde met name ten behoeve van de routedatabank en het meldpunt routes.

De totale baten zijn € 37.975 lager uitgevallen dan begroot (-6%). De belangrijkste oorzaak is dat de begrote extra eigen inkomsten uit producten en projecten te ambitieus bleken te zijn begroot.

Netto is sprake van een positief resultaat over 2023 van € 10.996. Begroot was een resultaat van € 1.183.

Toekomst/ continuïteit; risico's en onzekerheden

Eind april 2019 is een governancenotitie voor de samenwerking tussen Wandelnet, Fietsplatform, Rijk en provincies gepresenteerd door een hiervoor ingestelde werkgroep met vertegenwoordigers van deze partijen. De notitie geeft op hoofdlijnen het beeld van de beoogde taak- en rolverdeling, met als doel een solide basis bieden voor de samenwerking tussen de partijen over een langere periode (inzet 4 jaar). Afgesproken werd dat door provincies (ieder afzonderlijk) en Rijk inhoudelijke en financiële samenwerkingsafspraken met Wandelnet en Fietsplatform zouden worden gemaakt. Vertrekpunt daarbij voor het fietsen vormt het op de governancenotitie gebaseerde Meerjarenprogramma (MJP) Fietsplatform 2020-2023. Eind 2019 zijn op basis hiervan aanvragen ingediend bij alle 12 provincies, voor een pakket aan collectieve (generieke) activiteiten. Zes provincies hebben daarop de gevraagde jaarlijkse bijdrage reeds voor de volledige periode toegezegd en/of gereserveerd. Voor vijf provincies kunnen we per jaar een aanvraag indienen. Alleen de provincie Overijssel doet niet mee. De Regio Twente heeft namens de Overijsselse routebureaus een deel van de gevraagde bijdrage overgenomen.

Wat betreft de samenwerking met het Rijk heeft het Ministerie van Infrastructuur en Waterstaat in 2021 middelen gelabeld toegevoegd aan de begroting. Deze wordt telkens behandeld bij de Voorjaarsnota. Dit biedt houvast.

Naast subsidies wordt de begroting van het Fietsplatform ook gecoverd vanuit eigen middelen. Dit betreffen voornamelijk bijdragen van aangesloten organisaties, opbrengsten uit verkoop, deelnemersbijdragen van horeca en recreatieondernemers (label Fietsers Welkom!) en bijdragen van donateurs.

Eind 2023 is een sluitende begroting vastgesteld voor 2024. Provincies hebben 2024 bestempeld als een transitiejaar, met de intentie om te komen tot nieuwe meerjarige samenwerkingsafspraken voor de uitvoering van een aantal landelijke activiteiten voor fietsen, wandelen en varen. Het Fietsplatform gaat hier in mee en verkent daarbij ook de mogelijkheden voor voortzetting van de samenwerking met het Rijk.

In de MJP-periode 2020-2023 is geen indexering van de bijdragen toegepast, ondanks de extreme kostenstijgingen vanwege inflatie. Het gegeven dat de meeste partijen zich al vast hadden gelegd voor de hele periode maakte tussentijds aanpassen van de gevraagde bijdragen complex. Voor 2024 kon dat wel en is dat ook gedaan; de gevraagde bijdragen liggen 25% hoger.

Als de gevraagde bedragen worden toegezegd is er meer capaciteit dan in 2023 om activiteiten uit te voeren. Dit wordt vooral voorzien via inhuur. Dit maakt het Fietsplatform flexibel; geschakeld kan worden zodra er zekerheid is van financiering.

Het werkplan en de begroting voor 2024 gaat ervan uit dat er in dit transitiejaar ook geen provinciale projectbijdragen in het kader van de doorontwikkeling van het LF-routenet zullen vrijkomen. Voltooiing van de transitie van het LF-routenet wordt meegenomen met de herijking van de samenwerkingsafspraken voor de periode 2025 en verder.

Het Fietsplatform heeft een weerstandsvermogen opgebouwd. Hiermee is sprake van een reserve, mocht onverhoopt beëindiging van de stichting en dienstverbanden van de medewerkers aan de orde zijn. De hoogte van dit weerstandsvermogen is in 2020 door het bestuur herijkt. Insteek is dat het vermogen op peil blijft, uitgaand van een gelijkblijvend personeelsbestand.

Samen met Wandelnet bezit het Fietsplatform schuldenvrij het kantoorpand waar de stichtingen kantoor houden (50/50).

Grondslagen

Grondslagen voor de opstelling van de jaarrekening

De jaarrekening is opgesteld in overeenstemming met in Nederland algemeen aanvaarde grondslagen voor financiële verslaggeving, waaronder de bepalingen van Richtlijn voor de Jaarverslaggeving Kleine Organisaties-zonder winststreven (RJK C1). De waardering van activa en passiva en de bepaling van het resultaat vinden plaats op basis van historische kosten. Tenzij bij de desbetreffende grondslag voor de specifieke balanspost anders wordt vermeld, worden de activa en passiva opgenomen tegen nominale waarde. Subsidies en bijdragen worden toegevoegd aan het jaar waarvoor zij zijn toegezegd. Lasten worden toegerekend aan het jaar waarop ze betrekking hebben. Winsten worden slechts opgenomen voor zover zij op balansdatum zijn gerealiseerd. Verplichtingen en mogelijke verliezen die hun oorsprong vinden voor het einde van het verslagjaar worden, in acht genomen indien zij voor het opmaken van de jaarrekening bekend zijn geworden.

Grondslagen voor de waardering van activa en passiva

Materiële vaste activa

De materiële vaste activa worden gewaardeerd op verkrijgingsprijs, verminderd met de cumulatieve afschrijvingen en indien van toepassing met bijzondere waardeverminderingen. De afschrijvingen worden gebaseerd op de geschatte gebruiksduur en worden berekend op basis van een vast percentage van de verkrijgingsprijs, rekening houdend met een eventuele residuwaarde. Er wordt afgeschreven vanaf het moment van ingebruikneming. De residuwaarde is bereikt (zie toelichting verderop). Op terreinen wordt niet afgeschreven.

Voorraden

Voorraden handelsgoederen worden gewaardeerd tegen vervaardigingsprijs of lagere netto-opbrengstwaarde. De vervaardigingsprijs van de voorraad bestaat uit de direct toe te rekenen vervaardigingsprijs alsmede de directe loonkosten en toeslagen voor aan de vervaardiging gerelateerde vaste en variabele kosten, waaronder de kosten van het bedrijfsbureau. Een voorziening voor voorraden wordt getroffen indien verwacht wordt dat niet alle goederen van een soort verkocht worden voordat de goederen vernieuwd worden.

Vorderingen en overlopende activa

De vorderingen worden bij eerste verwerking opgenomen tegen de reële waarde en vervolgens gewaardeerd tegen de kostprijs. De reële waarde en kostprijs zijn gelijk aan de nominale waarde. Noodzakelijk geachte voorzieningen voor het risico van oninbaarheid worden in mindering gebracht. Deze voorzieningen worden bepaald op basis van individuele beoordeling van de vorderingen.

Bestemmingsreserves

Bestemmingsreserves zijn reserves die worden aangehouden voor een specifiek doel, maar dit zijn geen verplichtingen. Het bestuur heeft daarbij een inhoudelijke beperking in de besteding aangebracht.

Voorzieningen

Voorzieningen worden gevormd voor in rechte afdwingbare of feitelijke verplichtingen die op de balansdatum bestaan, waarbij het waarschijnlijk is dat een uitstroom van middelen noodzakelijk is en waarvan de omvang op betrouwbare wijze is te schatten.

Voorziening uitkeringen: jubilea

De voorziening jubilea wordt opgenomen tegen de contante waarde van de verwachte uitkeringen gedurende het dienstverband. Bij berekening van de voorziening wordt onder meer rekening gehouden met verwachte salarisstijgingen en de blijfkans. Bij het contant maken is een rente van 0% (2022: 0%) als disconteringsvoet gehanteerd.

Kortlopende schulden

Schulden worden gewaardeerd tegen de nominale waarde, tenzij de waarde bij het ontstaan van de schuld afwijkt van de nominale waarde. In dat geval wordt de schuld gewaardeerd tegen de geamortiseerde kostprijs. Afwijkingen tussen de kostprijs en de nominale waarde kunnen onder meer ontstaan door transactiekosten.

Grondslagen voor de bepaling van het resultaat

Baten

Exploitatiesubsidies worden ten gunste van de staat van baten en lasten gebracht in de periode waar de subsidie betrekking op heeft. Projectsubsidies worden naar rato van voortgang van het betreffende project ten gunste van de staat van baten en lasten gebracht.

Lasten

Dit betreffen de kosten die betrekking hebben op de verschillende activiteiten van het Fietsplatform in het kader van het jaarwerkplan 2023 (activiteitenplan plus begroting). Twee soorten kosten worden onderscheiden: (interne) organisatiekosten en externe kosten. Toetsingskader voor de organisatiekosten vormt de bureaubegroting. De kosten worden naar rato verdeeld over de activiteiten, op basis van een urenadministratie. Uren die besteed worden aan algemene organisatieactiviteiten (overhead) zijn daarbij naar rato verdisconteerd over de projecturen. De externe (project)kosten betreffen de kosten van uitbestedingen ten behoeve van de uitvoering van de betreffende projecten en activiteiten.

Pensioenen

De stichting heeft een pensioenregeling afgesloten voor haar personeelsleden. De opgebouwde aanspraken worden steeds in het betreffende kalenderjaar afgefinancierd door middel van kostendekkende premiebetalingen. De pensioenregeling betreft een geïndexeerde middelloonregeling. Op basis van de uitvoeringsovereenkomsten heeft de stichting bij een tekort geen verplichting tot het voldoen van aanvullende bijdragen anders dan door hogere toekomstige premies. Verplichtingen ten aanzien van bijdragen aan pensioenregelingen en daaraan gerelateerde regelingen op basis van beschikbare premies worden als last in de staat van baten en lasten verwerkt in de periode waarop deze betrekking hebben.

Toelichting op de onderscheiden posten van de balans

1) Materiële vaste activa

	Gebouwen	Inventaris	Totaal
	€	€	€
Boekwaarde per 1 januari 2023	78.984	5.472	84.456
Afschrijvingen	-0	-2.041	-2.041
Boekwaarde per 31 december 2023	<u>78.984</u>	<u>3.431</u>	<u>82.415</u>
Cumulatieve afschrijvingen per 31 december 2023	<u>148.292</u>	<u>101.288</u>	<u>249.580</u>
Afschrijvingspercentages	<u>0%</u>	<u>10–33%</u>	

In 1999 heeft de stichting samen met Stichting Wandelnet het pand in Amersfoort gekocht met aanschafwaarde € 454.552. Beide stichtingen zijn voor 50% eigenaar van het pand. Het hier vermelde bedrag is de 50% waarde toekomend aan Stichting Landelijk Fietsplatform. De WOZ-waarde van het pand per 31 december 2023 is € 379.000 op waardepeildatum 1 januari 2023. De verzekerde herbouwwaarde bedraagt € 590.900. Op basis van de WOZ-waarde van omliggende panden is het aannemelijk dat de werkelijke waarde beduidend hoger ligt. Vanwege de overwaarde in gebouwen wordt vanaf boekjaar 2023 niet meer afgeschreven.

2) Voorraden

	<u>31.12.2023</u>	<u>31.12.2022</u>
	€	€
Voorraad routegidsen	43.177	65.717
Voorziening routegidsen	-5.896	-18.490
	<u>37.281</u>	<u>47.227</u>

3) Belastingen en premies sociale verzekeringen

	<u>31.12.2023</u>	<u>31.12.2022</u>
	€	€
Omzetbelasting	<u>5.178</u>	<u>5.702</u>

4) Vorderingen en overlopende activa

	<u>31.12.2023</u>	<u>31.12.2022</u>
	€	€
Nog te ontvangen subsidies en bijdragen	123.226	78.511
Overige vorderingen en overlopende activa	34.368	34.134
	<u>157.494</u>	<u>112.645</u>

5) Liquide middelen

	<u>31.12.2023</u>	<u>31.12.2022</u>
	€	€
ING Bank N.V., Vermogen Spaarrekening	103.186	135.048
ING Bank N.V., Zakelijke rekening	39.311	51.025
	<u>142.497</u>	<u>186.073</u>

De liquide middelen staan ter vrije beschikking van de stichting.

6) Eigen vermogen

	<u>2023</u>	<u>2022</u>
	€	€
• Bestemmingsreserves:		
- Saldo per 1 januari	3.642	79.963
- Herbestemming reserves	0	17.918
- Onttrekking/toevoeging bestemmingsreserves; overlopende activiteiten	9.730	-94.239
- Saldo per 31 december	<u>13.372</u>	<u>3.642</u>
• Weerstandsvermogen:		
- Saldo per 1 januari	250.000	250.000
- Herbestemming reserves	0	0
- Dotatie/onttrekking volgens resultaatsbestemming	0	0
- Saldo per 31 december	<u>250.000</u>	<u>250.000</u>
• Overige vrije reserve:		
- Saldo per 1 januari	43.848	62.199
- Herbestemming reserves	0	-17.918
- Toevoeging/onttrekking resultaatsbestemming	1.266	-433
- Saldo per 31 december	<u>45.114</u>	<u>43.848</u>
Totaal reserves per 31 december	<u>308.486</u>	<u>297.490</u>

Bestemmingsreserve:

Als een activiteit nog niet is afgerond worden discrepanties tussen ontvangsten en uitgaven opgenomen in een bestemmingsreserve. Per cluster van activiteiten is er hiernaast een algemene bestemmingsreserve. De bestemmingsreserve is als volgt opgebouwd (zie ook mutatieoverzicht, laatste kolom):

	<u>31.12.2023</u>	<u>31.12.2022</u>
	€	€
Kennisbundeling en belangenbehartiging	25.198	23.762
Landelijk routebeheer	13.076	14.695
Promotie Nederland Fietsland	-76.052	-49.688
Additionele productontwikkeling en diensten	<u>51.150</u>	<u>14.873</u>
	<u><u>13.372</u></u>	<u><u>3.642</u></u>

De indeling van de activiteiten in clusters is met ingang van 2023 gewijzigd. De cijfers ultimo 2022 zijn daarop aangepast.

Weerstandsvermogen:

Een deel van het eigen vermogen is afgezonderd als weerstandsvermogen. Hiermee kan de stichting voor de korte termijn aan haar langlopende verplichtingen (personeel, huisvesting etc.) blijven voldoen indien onverhoopt subsidies en/of andere inkomsten geheel of gedeeltelijk wegvallen. De reserve kan ook worden ingezet om de organisatie vitaal te houden (o.a. scholing). In 2020 heeft het bestuur het weerstandsvermogen herijkt, rekening houdend met actuele normen. Insteek is om bij gelijkblijvende personele bezetting het weerstandsvermogen op €250.000 te houden.

*7) Voorzieningen*Voorziening jubileumuitkering

Het verloop gedurende het boekjaar is als volgt:

	<u>2023</u>	<u>2022</u>
	€	€
Stand per 1 januari	14.486	15.177
Onttrekking/dotatie boekjaar	<u>241</u>	<u>-691</u>
Stand per 31 december	<u><u>14.727</u></u>	<u><u>14.486</u></u>

8) Belastingen en premies sociale verzekeringen

	<u>31.12.2023</u>	<u>31.12.2022</u>
	€	€
Loonheffing	<u>0</u>	<u>30.070</u>

9) Overige schulden en overlopende passiva:

	<u>31.12.2023</u>	<u>31.12.2022</u>
	€	€
Vooruit ontvangen subsidies (en projectbijdragen) provincies	29.711	23.769
Administratie- en accountantskosten	11.469	11.052
Reservering vakantiedagen	16.854	11.981
Reservering vakantiegeld	14.460	17.199
Nog te betalen overige kosten	<u>6.936</u>	<u>880</u>
	<u><u>79.430</u></u>	<u><u>64.881</u></u>

Toelichting op de onderscheiden posten van de staat van baten en lasten

10) Bijdragen/subsidies provincies

Bijdrage jaarprogramma (basis- en specifieke activiteiten):

	Begroting		
	2023	2023	2022
	€	€	€
Provincie Groningen	18.128	18.128	18.128
Provincie Friesland	18.195	18.195	18.195
Provincie Drenthe	15.297	15.297	15.297
Provincie Overijssel (Recreatieschap Twente)	4.668	4.668	4.668
Provincie Gelderland	33.872	35.622	33.872
Provincie Flevoland	11.525	15.396	11.525
Provincie Utrecht	15.901	15.901	15.901
Provincie Noord-Holland	24.598	24.598	24.598
Provincie Zuid-Holland	40.000	38.242	40.000
Provincie Zeeland	14.264	14.264	14.264
Provincie Noord-Brabant (i.s.m. Visit Brabant)	31.779	33.052	31.779
Provincie Limburg	26.410	26.410	26.410
	<u>254.637</u>	<u>259.773</u>	<u>254.637</u>

De bijdrage per provincie betreft een verdeling van de gezamenlijke kosten (provincieaandeel) waarbij optimaal recht wordt gedaan aan de onderscheidende situatie per provincie. De kosten worden verdeeld naar rato van lengte routenetwerk (stand 2020), aantal routebureaus of netwerkbeheerders, lengte LF-routes (stand 2020) en aantal contractpartners voor onderhoud LF-routes. Specifieke activiteiten worden direct doorbelast aan de provincies waar de activiteit betrekking op heeft. Dit geldt bijvoorbeeld voor de afdracht aan ECF voor EuroVelo-routes.

Projectbijdragen LF-icoonroutes:

2023 betrof net als 2022 een 'pauzejaar'; er waren er geen routeprojecten en daarmee ook geen projectbijdragen. De pauze is in overleg met de provincies ingelast om eerst ruimte te geven aan de uitwerking van het door de provincies georganiseerde evaluatieonderzoek ('midterm review') uit 2022.

11) Bijdrage Rijk

Dit betreft een bijdrage voor het boekjaar 2023 van € 250.000 van het Ministerie van Infrastructuur en Waterstaat voor een aantal diensten en producten, omschreven in een afzonderlijk projectplan.

12) Overige baten / eigen inkomsten

Instandhouding bewegwijzering:

Dit betreffen ontvangen bijdragen van een aantal gemeenten in de regio Rivierenland die onderhoud van LF-bewegwijzering ondergebracht hebben bij en financieren via het Fietsplatform. We zetten hier opdrachten voor onderhoudsinstanties tegenover. In 2023 zijn hierop geen acties geweest.

Bijdragen aangesloten organisaties:

Dit betreffen jaarlijkse partnerbijdragen van Fietsersbond, ANWB en Wielersportbond NTFU.

Overige eigen inkomsten:

Dit betreffen de volgende inkomsten: - Opbredingen uit verkoop (gidsen/webshop; bestemd voor herdrukken), - Deelnemersbijdragen Fietsers Welkom!, - Bijdragen donateurs.

Diverse projecten:

Dit betreft een bijdrage van Stichting Vrienden op de Fiets voor het aanboren van nieuwe doelgroepen voor meerdaagse fietstochten: gezinnen met jonge kinderen en het ontwikkelen van specifieke routeproducten ('Traptrip' routes).

13) Personeelskosten

Specificatie:

	2023	Begroting 2023	2022
	€	€	€
• Salarissen en sociale lasten:			
- Lonen/salarissen	304.676	398.798	
- Transitievergoeding	4.672	0	
- Sociale lasten	45.446	57.222	
- Pensioenlasten	<u>27.754</u>	<u>29.585</u>	
	382.548		485.605
• Ziektekostenvergoeding	0		1.033
• Mutatie voorziening jubilea	241		-691
• Reis- en verblijfkosten	3.491		3.550
• Scholing en opleiding	6.035		0
• Overige personeelskosten	<u>10.212</u>		<u>8.876</u>
	<u>402.527</u>	<u>421.000</u>	<u>498.373</u>

Het gemiddeld aantal personeelsleden op basis van fte bedroeg ultimo 2023 3,94 (ultimo 2022: 5,37).

Er heeft geen bezoldiging plaatsgevonden van de bestuursleden.

14) Huisvestings- en inrichtingskosten

Onder de huisvestingskosten zijn voor € 2.041 (2022: € 7.790) aan afschrijvingskosten op materiële vaste activa verantwoord.

15) BTW-correctie

In het verleden heeft de Belastingdienst uitspraak gedaan over de belastingplicht inzake omzetbelasting. Hierbij is een deel van de activiteiten aangemerkt als belaste prestaties voor de omzetbelasting. Tevens betekent dit dat de voorbelasting van deze activiteiten is terug te vorderen.

De omzetbelasting met betrekking tot de zogenaamde gemengde kosten wordt naar rato van de vergoedingen voor respectievelijk belaste- en onbelaste prestaties in aftrek gebracht. De hieruit resulterende correctie ad € 2.406 (2022: € 5.415) is in de staat van baten en lasten afzonderlijk gepresenteerd onder de lasten (als bate).

Ondertekening van de jaarrekening

Amersfoort, 4 juni 2024

Was getekend, het bestuur van Stichting Landelijk Fietsplatform:

E. van Garderen (voorzitter a.i.)

A.H. de Vries (penningmeester)

P.M. Makken (secretaris)

Overige gegevens

Bestemming van het saldo over het boekjaar 2022

De jaarrekening 2022 is door het bestuur vastgesteld op 5 juni 2023. Het bestuur heeft de bestemming van het saldo vastgesteld conform het daartoe gedane voorstel.

Voorstel tot bestemming van het saldo over het boekjaar 2023

Vooruitlopend op een te nemen besluit door het bestuur is het saldo over 2023 onttrokken en toegevoegd aan de verschillende bestanddelen van het eigen vermogen zoals weergegeven onder de staat van baten en lasten.

Bijlagen

- Mutatieoverzicht 2023
- Begroting 2024

Mutatieoverzicht 2023

project/ activiteit	kosten			baten				jaar- resultaat	bestem- mings- reserve 1-1-'23	bestem- mings- reserve 31-12-'23
	organisa- tiekosten	externe kosten	totaal	Provincies bijdrage generiek + maatwerk	Rijk budget- bijdrage	eigen inkomsten en overige bijdragen	totaal			
Vrije reserve			0			1.266	1.266	1.266	43.848	45.114
Weerstandsvermogen			0				0	0	250.000	250.000
Cluster 1: Kennisbundeling en belangenbehartiging	176.072	26.799	202.870	56.306	135.000	13.000	204.306	1.436	23.762	25.198
1.1 Landelijke kennisbundeling en -verrijking (inzicht recreatief fietsen)	70.051	14.966	85.017	38.500	45.000	13.000	96.500	11.483	20.663	32.145
1.2 Kennisdeling en belangenbehartiging	106.020	11.833	117.853	17.806	90.000	0	107.806	-10.047	3.099	-6.948
1.3 Specifieke projecten/diensten	0	0	0	0	0	0	0	0	0	0
Cluster 2: Landelijk routebeheer	147.577	66.843	214.419	97.801	115.000	0	212.801	-1.619	14.695	13.076
2.1 Landelijk (systeem)beheer LF- en knooppuntroutes	108.738	4.817	113.555	52.801	62.500	0	115.301	1.746	25.988	27.734
2.2 Landelijk route-datamanagement (routedatabank en meldpunt)	38.838	62.026	100.864	45.000	52.500	0	97.500	-3.364	-8.275	-11.639
2.3 Specifieke projecten (realisatie transitieprogramma)	0	0	0	0	0	0	0	0	-3.018	-3.018
Cluster 3: Promotie Nederland Fietsland	95.954	50.723	146.677	100.530	0	19.783	120.312	-26.365	-49.688	-76.053
3.1 Start- en informatiepunt recreatief fietsen NL/ promotie LF	72.295	28.349	100.644	69.302	0	6.642	75.944	-24.699	-58.959	-83.658
3.2 Binding recreatieve fietsers	22.323	43	22.366	0	0	13.141	13.141	-9.225	2.253	-6.972
3.3 Specifieke projecten/diensten (hier: EuroVelo)	1.337	22.331	23.668	31.227	0	0	31.227	7.560	7.018	14.578
Cluster 4: Additionele productontwikkeling en diensten	55.408	7.428	62.836	0	0	99.113	99.113	36.277	14.872	51.149
4.1 Activiteiten in eigen beheer	28.560	6.548	35.108	0	0	86.113	86.113	51.005	7.126	58.131
4.2 Activiteiten/diensten op verzoek van derden (2023: verkenning)	26.848	880	27.728	0	0	13.000	13.000	-14.728	7.746	-6.982
	475.010	151.792	626.802	254.637	250.000	133.161	637.798	10.996	297.489	308.485

Begroting 2024

project/ activiteit	kosten			baten					jaar- resultaat
	organisa- tiekosten	externe kosten	totaal	Rijk subsidie/ project- bijdrage	Provincies generiek: basis- act.	specifiek: maatwerk	eigen ink./ overige bijdragen	totaal	
Vrije reserve			0					0	0
Weerstandsvermogen			0					0	0
Cluster 1: Kennis en belangenbehartiging	178.500	47.750	226.250	143.750	67.500	15.000	0	226.250	0
1.1 Kennispunt en belangenbehartiging recreatief fietsen NL	172.500	38.750	211.250	143.750	67.500	0	0	211.250	0
1.2 Specifieke projecten/diensten (maatwerk)	6.000	9.000	15.000	0	0	15.000	0	15.000	0
Cluster 2: Routenet en routedata	167.000	129.875	296.875	168.750	128.125	0	0	296.875	0
2.1 Landelijk routemanagement	137.000	25.500	162.500	90.625	71.875	0	0	162.500	0
2.2 Landelijke routedatabank fietsen	30.000	104.375	134.375	78.125	56.250	0	0	134.375	0
2.3 Specifieke projecten (realisatie transitieprogramma)	0	0	0	0	0	0	0	0	0
Cluster 3: Informatie en promotie Nederland Fietsland	162.500	84.310	246.810	0	95.863	42.947	108.000	246.810	0
3.1 Start- en informatiepunt Nederland Fietsland/ LF	106.000	42.000	148.000	0	95.863	0	13.000	108.863	-39.138
3.2 Service- en informatieproducten	46.500	19.000	65.500	0	0	0	95.000	95.000	29.500
3.3 Specifieke projecten/diensten	10.000	23.310	33.310	0	0	42.947	0	42.947	9.638
	508.000	261.935	769.935	312.500	291.488	57.947	108.000	769.935	0

© Stichting Landelijk Fietsplatform, Amersfoort, juni 2024



Postbus 846, 3800 AV Amersfoort
e-mail: info@fietsplatform.nl
internet: www.fietsplatform.nl | www.nederlandfietsland.nl

Op de fiets beleef je Nederland op z'n mooist. Het is onze missie om Nederland het beste recreatieve fietsland in de wereld te laten zijn, nu en in de toekomst. Deze missie brengen wij in de praktijk door fysieke en bestuurlijke barrières weg te nemen, door het delen van kennis met professionele partners en het bieden van inspiratie en informatie aan recreatieve fietsers uit binnen- en buitenland.

Als netwerkorganisatie zorgen we voor verbinding tussen regionale, provinciale, landelijke én internationale partijen. Wij maken van fietsen in Nederland een grenzeloze ervaring: veilig, makkelijk en leuk.